

ОСНОВНЫЕ ЭТАПЫ ФОРМИРОВАНИЯ КОЛЛЕКЦИИ ЖИВОПИСИ

Г.Н.Голдовский

Русский музей — крупнейшее в мире собрание произведений искусства национальной школы. С момента создания он рассматривался прежде всего как коллекция отечественной живописи. Приоритет этого вида искусства, ярче других выразившего особенности именно русской художественной культуры, первым поднявшегося до уровня европейских школ, а подчас и новаторски опережавшего их в своем развитии, закономерно сохраняется в экспозициях и фондохранилищах музея и сегодня. Здесь свыше четырнадцати тысяч произведений русских и советских живописцев. Таким образом, коллекция живописи ГРМ представляет уникальную возможность достаточно полной реконструкции практически всех периодов истории отечественного искусства.

Идея создания Русского художественного музея возникла в первой четверти XIX века. До этого времени произведения национальной школы, кроме отдельных частных собраний, хранились лишь в Академии художеств. В 1820-х годах отделение русского искусства было создано в Императорском Эрмитаже. Несколько десятков картин русских художников, преимущественно академического направления, было сконцентрировано в двух залах здания Нового Эрмитажа. Эрмитаж, однако, не ставил целью планомерное и последовательное коллекционирование живописных полотен отечественных мастеров. Если до середины XIX века покупки картин все-таки производились систематически, то во второй половине столетия имели место лишь случайные поступления, а сама русская галерея рассматривалась как законсервированный «придаток» обширных и разнообразных собраний зарубежного искусства. Не случайно в 1880-х годах директор Эрмитажа А.А.Васильчиков поднимал вопрос о передаче русских экспонатов созданному в Москве публичному музею. Этот проект остался неосуществленным, однако увлеченная и серьезная собирательская деятельность П.М.Третьякова и ряда других московских коллекционеров обеспечила «первопрестольной» ведущую роль в деле формирования художественных галерей национальной школы.

К моменту открытия Русского музея его коллекции насчитывали около четырехсот произведений живописи. Ядро собрания было составлено поступлениями из трех основных источников — Эрмитажа, Академии художеств и императорских дворцов — Зимнего в Петербурге и пригородных.

Русский отдел Эрмитажа был передан новому музею полностью — восемьдесят полотен. Шедевры эрмитажного собрания стали основой экспозиции специально созданных для музея архитектором В.Ф.Свиным больших залов с верхним светом — нынешних академических. Из Эрмитажа

поступили масштабные живописные полотна на темы отечественной истории — «Взятие Казани» и «Призвание Михаила Федоровича на царство» Г.И.Угрюмова, «Подвиг молодого киевлянина» А.И.Иванова, «Марфа Посадница» Д.И.Иванова и «Подвиг купца Иголкина» В.К.Шебуева. Из той же коллекции Музей Александра III пополнился произведениями, принесшими заслуженную славу национальной школе живописи в разные периоды ее блестящего расцвета в XIX столетии: «Последний день Помпеи» К.П.Брюллова и «Медный змий» Ф.А.Бруни; «Девятый вал» И.К.Айвазовского и «Фрина на празднике Посейдона» Г.И.Семирадского; «Портрет Муртазы-Кули-хана» В.Л.Боровиковского и «Явление Христа Марии Магдалине» А.А.Иванова; «Запорожцы» И.Е.Репина.

Сто двадцать две картины были отобраны для вновь созданного музея из исторически сложившегося собрания Академии художеств, в котором хранились главным образом академические программы, произведения, созданные для получения званий, или ученические работы. Из Академии художеств поступили также произведения, этапные для характеристики русской школы живописи, такие как «Портрет Еврафа Давыдова» кисти О.А.Кипренского, виды Бахчисарая и Николаева, исполненные Ф.Я.Алексеевым, «Сусанна и старцы» П.В.Басина, «Гумно» А.Г.Венецианова, «Фортуна и нищий» А.Т.Маркова, «Тайная вечеря» Н.Н.Ге, «Крестный ход» И.М.Прынишникова и другие.

Существенный вклад в формирование коллекции Русского музея внесли произведения, переданные из Зимнего, царско-сельского Александровского и Гатчинского дворцов. Среди полотен Зимнего дворца заслуживают упоминания «Христос и грешница» В.Д.Поленова, «На войну» К.А.Савицкого, «Покорение Сибири Ермаком» В.И.Сурикова; гатчинское собрание предостало музею «Народное гуляние во время масленицы» К.Е.Маковского и «Смерть Нерона» В.С.Смирнова. В числе девяносто пяти картин царско-сельского Александровского дворца, ранее входивших в знаменитую галерею А.В.Кокорева, были портреты кисти К.П.Брюллова (например, «Портрет графини Юлии Павловны Самойловой с приемной дочерью Амацилией Паччини»), «Черкес» и «Башкир» А.О.Орловского, «Девушка на сеннике» А.Г.Венецианова, «Гитарист» и «Девочка с куклой» В.А.Тропинина, «Сватовство майора» П.А.Федотова, «Приготовление к ужину» Л.К.Плахова, «Поздравление молодых в доме помещика» Г.Г.Мясоедова, «Акробаты» В.М.Васнецова.

Раздел портретной живописи XVIII века существенно дополнила приобретенная у наследников в 1897 году коллекция А.Б.Лобанова-Ростовского. Среди несколь-



ких десятков холстов, в нее входивших, необходимо отметить портреты И.И. и Е.А.Лобановых-Ростовских работы И.П.Аргунова, «Портрет А.Д.Ланского» кисти Д.Г.Левицкого, произведения многих иностранных мастеров, работавших в России в XVIII веке,—И.-Г.Таннауера, Г.-Х. Гроота, П.Ротари, Ж.-Б.Вуаля и других.

Таким образом, уже к моменту открытия музей обладал представительным собранием живописи художников национальной школы. Досадные пробелы, образовавшиеся в нем и с сожалением отмечавшиеся еще современниками, были связаны с тем, что действия царского правительства по созданию первого общегосударственного русского музея никак нельзя назвать последовательными. Многие произведения живописцев XVIII века, составлявшие гордость национальной школы, оставались в императорских дворцах (среди них «Смолянки» Д.Г.Левицкого), почти не приобретались произведения современных мастеров неакадемического направления.

Под знаком консерватизма и рутинерства шла собирательская деятельность и в

последующие два десятилетия: любое значительное произведение, предложенное к приобретению, должно было проходить апробацию совета Академии художеств. Тем не менее активная деятельность крупных представителей отечественной культуры, входивших в совет художественного отдела, таких как Альб. Н.Бенуа, П.А.Брюллов, К.В.Лемох и особенно П.И.Нерадовский, хранитель художественного отдела с 1909 года, и опиравшихся на содействие коллекционеров и знатоков М.П.Боткина, Ал.Н.Бенуа, И.Э.Грабаря, обеспечила поступление в музей высокохудожественных произведений мастеров XVIII века—А.П.Антропова («Портрет М.А.Румянцевой»), И.Я.Вишнякова (портреты Сарры и Вильгельма Ферморов), Д.Г.Левицкого («Портрет А.С.Протасовой»), Ф.С.Рокотова («Портрет Е.В.Сантти» и «Портрет Л.Ф.Сантти»), В.Л.Боровиковского («Портрет Е.Н.Арсеньевой»), значительных полотен кисти живописцев первой половины XIX столетия («Портрет А.Ф.Фурман», «Портрет О.А.Рюминой», «Портрет К.И.Альбрехта» О.А.Кипренского; ряд эскизов, исполненных А.А.Ивановым).



Важные шаги были предприняты и для комплектования коллекции картин современных художников: отдельные полотна и целые группы произведений поступали с выставок — И.И.Левитана (в 1901 году — посмертная), В.В.Верещагина (в 1905 году — посмертная), Я.Ф.Ционглинского (в 1914 году — посмертная), Товарищества передвижных художественных выставок (С.Ю.Жуковского, Н.А.Касаткина, И.И.Левитана, В.Е.Маковского), Нового общества художников (Б.М.Кустодиева, Н.М.Фокина), от авторов (А.Я.Головин, В.А.Серов, М.В.Нестеров), от случайных владельцев («Трапеза» В.Г.Перова, «Портрет О.К.Орловой» В.А.Серова и другие). За предреволюционные годы собрание живописи в музее почти утроилось. Однако научное комплектование коллекции началось лишь после Октябрьской революции.

В это время достоянием национальной сокровищницы стали многие частные собрания. Уже в 1917 году в музей поступила богатейшая коллекция М.П.Боткина, включавшая свыше восьмидесяти эскизов к «Явлению мессии» А.А.Иванова. Существенным вкладом стали и переданные музеем в 1918 году полотна, принадлежавшие известному собирателю В.Н.Аргутинскому-Долгорукову. Этот комплекс произведений отличался широтой временного и тематического охвата истории национальной живописи: в него входили портреты Ф.С.Рокотова и пейзажи Сильвестра Щедрина, эскизы М.А.Врубеля и картины К.А.Сомова. В эти же годы на хранение в ГРМ поступили практически полностью коллекция Е.Г.Шварца (портреты кисти

А.Г.Варнека, О.А.Кипренского, В.А.Тропинина, картины В.Г.Шварца), собрание Н.И. и Е.М.Терещенко, состоявшее главным образом из произведений художников конца XIX — начала XX века (в том числе «Богатырь» и «Шестикрылый серафим» М.А.Врубеля), собрание А.А.Коровина, где были полотна кисти В.А.Серова, Ф.А.Малявина, М.В.Нестерова, К.А.Коровина, а также представителей художественных объединений «Мир искусства», «Голубая роза», «Бубновый валет».

В первые послереволюционные десятилетия ГРМ получил многие сотни превосходных произведений из созданных тогда и впоследствии расформированных постоянных выставок и дворцов-музеев. Как правило, они передавались в Государственный музейный фонд, а затем распределялись по музеям. С выставки «Быт XVIII века», устроенной в квартире Е.П. и М.С.Олив на Потемкинской улице, в Михайловский дворец были перевезены портреты А.В.Храповицкого, девочек Воронцовых, Митрофановых кисти Д.Г.Левицкого; из Строгановского дворца-музея — серия портретов кисти Ж.-Л.Монье; из Шуваловского — ряд работ Семена Щедрина и В.-А.Голике; из Шереметевского (Фонтанный дом) — превосходные портреты, исполненные А.П.Антроповым, П.Ротари, Ф.С.Рокотовым, А.Рослином.

Важнейшим для истории коллекции живописи ГРМ было принятое в конце 1922 года решение о передаче ему всего собрания Музея Академии художеств, включая и портретную галерею Зала совета. Значение этого поступления трудно переоценить: достаточно отметить, что среди

*И. Н. Никитин
Портрет молодого человека
в зеленом кафтане
1720-е. Холст, масло*

*И. П. Аргунов
Портрет
кн. Е. А. Лобановой-
Ростовской, рожд.
княжны Куракиной
1754. Холст, масло*



четырёхсот полотен, переданных в 1923 году из Академии художеств, были «Портрет напольного гетмана» Ивана Никитина, «Автопортрет с женой» Андрея Матвеева, «Портрет А.Ф.Кокорина» кисти Д.Г.Левицкого, «Владимир и Рогнеда» А.П.Лосенко, «Спящий пастушок» А.Г.Венецианова, «Саул у Аэндорской волшебницы» Н.Н.Ге, «Воскрешение дочери Иаира» И.Е.Репина.

Разнообразными и многочисленными были поступления из ГЭ. Расформированная Романовская галерея Зимнего дворца пополнила собрание ГРМ «Портретом Екатерины II — законодательницы» работы Д.Г.Левицкого и «Портретом Павла I в облачении гроссмейстера Мальтийского орде-

на» кисти В.Л.Боровиковского. Из и через ГЭ передавались национализированные (в результате работы по регистрации и приему на учет) полотна крупнейших мастеров отечественной школы живописи.

Ценнейшие памятники художественной культуры поступили из Гатчинского дворца (в их числе портреты так называемой «Преображенской серии» — участников «Всепеньейшего сумасброднейшего собора всешутейшего князь-папы» — работы неизвестных художников рубежа XVII и XVIII веков), из царскосельского Александровского и Аничкова дворцов пришли многие произведения живописцев второй половины XIX века (главным образом оставшаяся

часть упоминавшейся выше бывшей коко-ревской галереи). Планомерная деятельность по комплектованию обеспечила передачу музею важнейших для воссоздания картины развития национального искусства полотен из особняков и дворцов Петрограда. Так, в 1918 году из бывшего дворца великого князя Владимира Александровича пришло всемирно известное полотно И.Е.Репина «Бурлаки на Волге». В результате интенсивного комплектования уже в первые десять лет советской власти в собрании музея были заполнены лакуны и сглажены неровности, обусловленные историческими обстоятельствами его формирования. По широте и глубине охвата коллекция Русского музея стала крупнейшим в мире собранием национальной живописи. В залах музея и его запасниках к 1925 году насчитывалось три тысячи шестьсот сорок восемь картин русских художников конца XVII — начала XX века.

Значительные поступления не прекращались и в 1930-е годы. В это время из Музея революции среди других работ было передано «Торжественное заседание Государственного совета» кисти Репина.

Масштабная деятельность по комплектованию позволила поставить вопрос об обмене произведениями между ГРМ, ГТГ и ГЭ. Так, в 1924, а затем в 1931 году в Москву для пополнения коллекции ГТГ были отправлены значительные группы произведений XVIII века и среди них такие общепризнанные шедевры, как «Прощание Гектора с Андромахой» А.П.Лосенко, «Портрет Прокофия Акинфиевича Демидова» Д.Г.Левицкого, академические программы И.А.Акимова, П.И.Соколова, В.К.Шебуева. В 1934 году в ГЭ, во вновь созданный тогда Отдел истории русской культуры передали ряд живописных произведений, хранившихся до того в Историко-бытовом отделе ГРМ.

В ответ из ГТГ в начале 1930-х годов прибыли полотна мастеров второй половины XIX века, слабо представленных в ГРМ, такие как «Гитарист-бобыль» и «Портрет Ивана Сергеевича Тургенева» В.Г.Перова, «Автопортрет» Н.В.Неврева, «Курсистка» Н.А.Ярошенко, а также картины конца XIX — начала XX века, наиболее значительными из которых были «Летящий демон» М.А.Врубеля и «Бабы» Ф.А.Малявина.

2 ноября 1926 года было принято решение о создании в ГРМ Отделения новейшего искусства. В его состав решено было включить произведения всех художественных течений и творческих объединений, образовавшихся после «Мира искусства». Полотна мастеров «Бубнового валета», «Голубой розы», «Союза молодежи» и других стали объектом целенаправленного коллекционирования. Кроме произведений, приобретенных у авторов, основу Отделения составили: обширное (свыше трехсот полотен) собрание Музея художественной культуры в Ленинграде, в котором были вещи П.П.Кончаловского, П.В.Кузнецова, Р.Р.Фалька, К.С.Малевича, П.Н.Филонова, В.Е.Татлина и многих других; полотна, поступившие из ГТГ (работы Н.С.Гончаровой,



А. В. Лентулова). Симптоматично, что вновь организованное Отделение ставило себе задачей постоянное, активное наблюдение за современным художественным процессом, широкую выставочную работу и пропаганду достижений живописцев послереволюционного времени. Отделением новейших течений было положено, по существу, начало Отдела советской живописи ГРМ. Этапным событием в этом смысле следует считать организацию в тридцати пяти залах музея грандиозной выставки «Художники РСФСР за 15 лет» (открылась 13 ноября 1932 года), в которой участвовало свыше двух тысяч произведений более чем трехсот авторов. Многие полотна поступили в музей с этой выставки. В этот период приобретались произведения художников, работавших и до Великого Октября, и молодых живописцев, в 30-е годы делавших первые самостоятельные шаги в искусстве. Достоянием ГРМ оказались известные картины И.И.Бродского («Демонстрация», 1930), Ф.С.Богородского («Беспризорники», 1929), пейзажи и портреты кисти С.В.Герасимова, портретные рабо-

*И.Н.Крамской
Портрет художника
И.И.Шишкина
1880. Холст, масло*



ты Г.Г.Ряжского, полотна К.С.Петрова-Водкина, А.Н.Самохвалова («Девушка в футболке», 1932). Многие из них вошли в золотой фонд советского искусства.

Преимущественным направлением работы советского отдела в те годы была организация временных выставок, крупнейшая среди которых — Первая выставка ленинградских художников — состоялась в 1935 году. Существенно пополнили собрание советской живописи ГРМ поступившие с этой выставки полотна А.А.Рылова («Ленин в Разливе», 1934), К.С.Петрова-Водкина («Тревога. 1919 год», 1934), В.В.Купцова («Ант-20. «Максим Горький», 1934) и другие. Практически ежегодно устраивались памятные ленинские экспозиции.

Суровые испытания выпали на долю собрания национальной живописи в период Великой Отечественной войны. Значительная часть коллекций была эвакуирована в Горький, затем в Пермь и Соликамск. В сложнейших условиях блокады небольшой коллектив научных сотрудников музея сделал все, чтобы сохранились шедевры отечественного искусства. В филиалах му-

зея в эвакуации состоялись юбилейные экспозиции И.Е.Репина и М.В.Нестерова. С большим успехом в Ленинграде, Москве, Перми и Горьком прошла в 1942—1943 годах выставка произведений ленинградских художников, созданных в 1941—1942 годах. Работы Я.С.Николаева, В.В.Пакулина, В.А.Серова, И.А.Серебряного и других мастеров с этой выставки были приобретены ГРМ.

После победы эвакуированные полотна возвратились в Ленинград, и 9 мая 1946 года в залах музея открылась частично восстановленная экспозиция русской живописи. Постоянная выставка картин советских художников была подготовлена и торжественно открыта в шестнадцати залах вновь отделанного корпуса Бенуа 8 ноября 1949 года. В 1940—1950-х годах собрание советского искусства включало ряд широко известных работ живописцев старшего поколения. В их числе «Оборона Севастополя» (1942) А.А.Дейнеки, «Бегство фашистов из Новгорода» (1944—1946) Кукрыниксов, «Мать партизана» (1943) С.В.Герасимова, «Фашист пролетел» (1946) А.А.Пластова.

Коллекция советской живописи — самая мобильная и быстрорастущая часть музейного собрания. Только за послевоенные годы она увеличилась вчетверо и насчитывает сегодня свыше двух тысяч произведений крупнейших мастеров.

В 1950-х годах изменились условия комплектования: приступила к работе собственная экспертно-закупочная комиссия ГРМ. Ежегодно в основные инвентари включается свыше ста полотен русских и советских мастеров и среди них — картины очень высокого художественного уровня, принадлежащие Ф.С.Рокотову, Д.Г.Левицкому, А.Г.Венецианову, М.Н.Воробьеву, Г.В.Сороке, И.К.Айвазовскому, Г.Г.Мясоедову, Н.В.Невреву, Л.И.Соломаткину, К.С.Петрову-Водкину, Б.М.Кустодиеву, П.Н.Филонову, и многие другие.

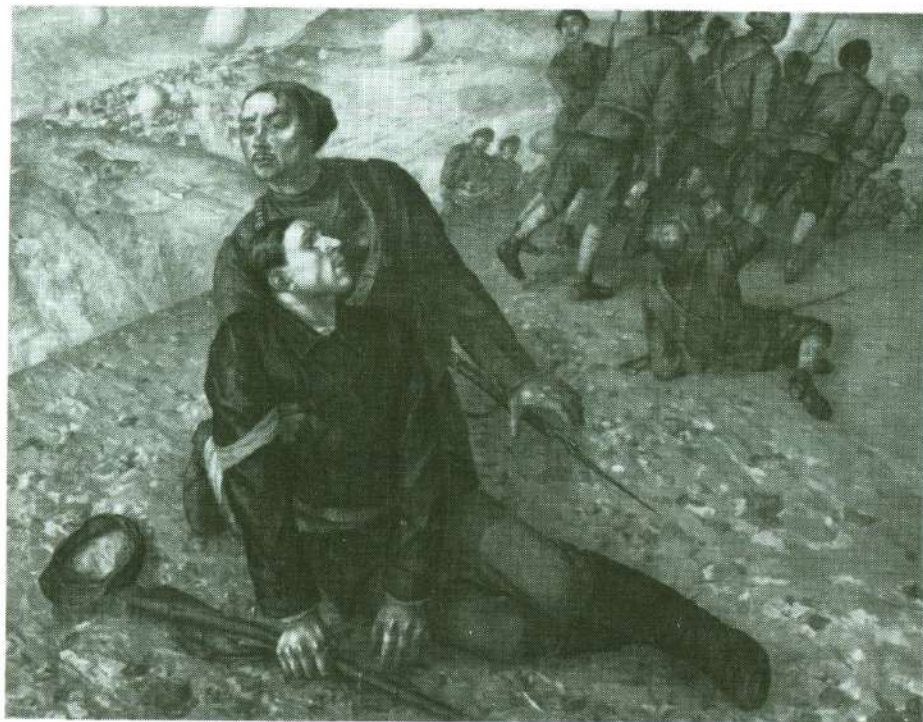
Главным в собирательской деятельности стал историко-художественный критерий: кроме шедевров в коллекцию русской живописи приобретаются произведения так называемого «второго слоя» — эскизы и этюды, полотна малоизвестных мастеров, памятники живописи так называемого профессионального примитива. Это позволяет глубже, шире и детальнее анализировать историю отечественного искусства.

Важнейшим источником пополнения собрания остаются дары. От потомков Г.В.Сороки — А.Г., В.Г. и А.Г.Новосильцевых в 1976 году в ГРМ поступили «Автопортрет» и «Флигель в Островках» работы этого тонкого и искреннего мастера. По завещанию Н.К.Рериха от его сына Ю.Н.Рериха в 1960 году пришло свыше трехсот произведений. Е.Н.Плебова, сестра П.Н.Филонова, умершего в блокаду, подарила музею ряд его картин в 1973 году. В 1970—1980-х годах ГРМ было подарено несколько превосходно подобранных коллекций, среди них собрания ленинградцев И.М.Воронова, М.В.Семенова, Б.Н.Окунева, Г.Н.Левитина.

Естественно, есть своя специфическая задача в комплектовании фонда советской живописи — с максимальной полнотой и точностью зафиксировать закономерности современного художественного процесса. За последние годы существенно расширилась «география» коллекций, в ней достаточно полно представлены московские живописцы, художники из союзных республик.

Пополняется ретроспективная часть собрания; так, в 1962 году из Центрального музея Советской Армии были переданы «Смерть комиссара» К.С.Петрова-Водкина и «Клятва партизан» С.В.Герасимова. Существенную помощь в комплектовании советского отдела оказывают Министерства культуры СССР и РСФСР, Союз художников. Полотна приобретаются непосредственно у авторов, с всесоюзных, республиканских и ленинградских выставок, в том числе и персональных, организуемых в залах музея. Так, только в 1980-е годы здесь состоялись персональные экспозиции Е.Е.Моисеенко, Б.С.Угарова, П.Т.Фомина, откуда многие произведения вошли в собрание отдела советской живописи.

Коллекция живописи ГРМ сегодня —

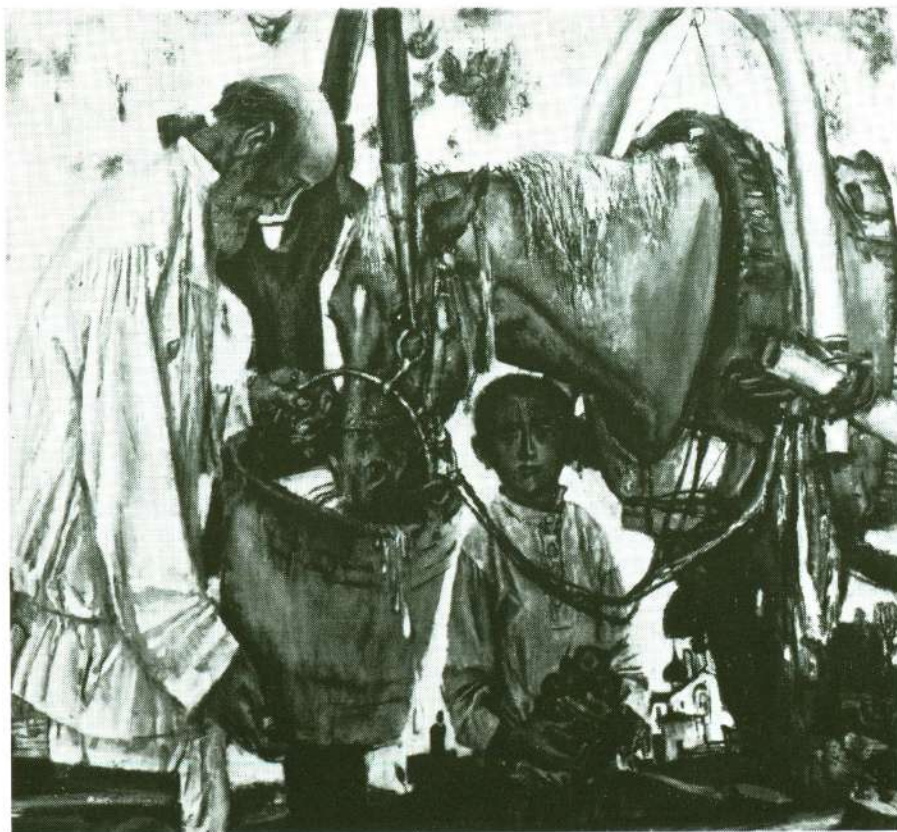
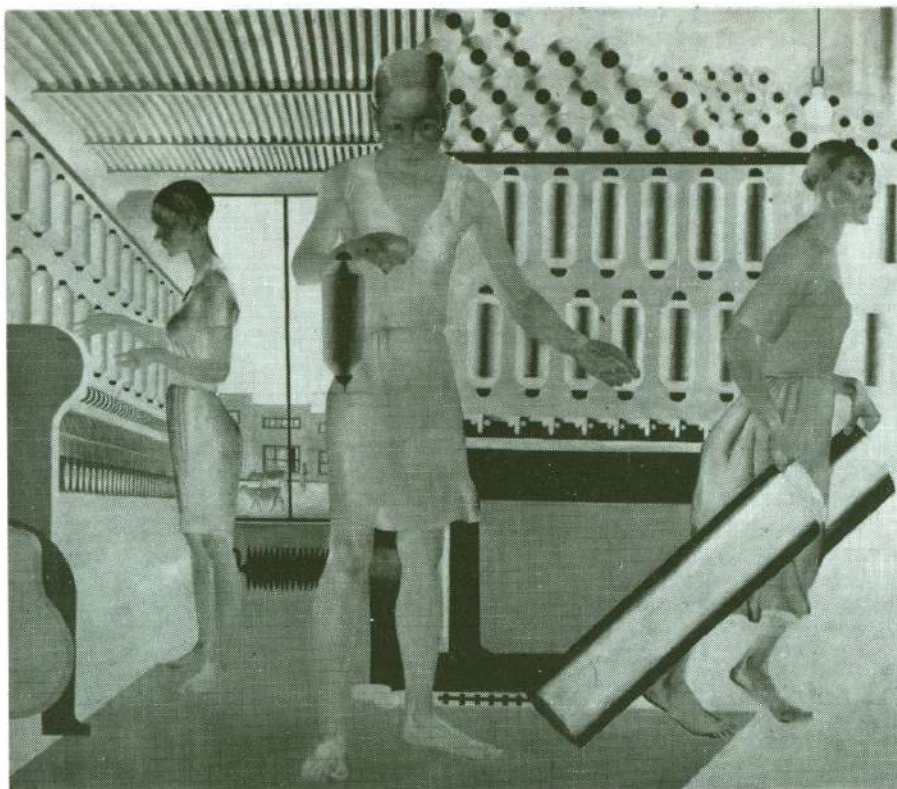


*К.А.Коровин
Портрет артиста
Ф.И.Шалыпина
1911. Холст, масло*

*К.С.Петров-Водкин
Смерть комиссара
1927. Холст, масло*

многообразное и полное собрание. Она позволяет представить в экспозиции и изучать — нередко с монографической полнотой — творчество выдающихся мастеров кисти прошлого и сегодняшнего дня. Музей обладает самым большим и полным собранием произведений Ф.С.Рокотова и Д.Г.Левитского, К.П.Брюллова и Ф.А.Бруни, А.Г.Венецианова и О.А.Кипренского, А.А.Иванова и С.Ф.Щедрина, И.Е.Репина и В.А.Серова. Уникальными следует признать комплексы работ мастеров, начавших творческую жизнь до Великой Октябрьской социалистической революции и активно работавших в советское время: Б.М.Кустодиева, М.В.Нестерова, П.П.Кончаловского и многих других. В советском отделе наиболее широко представлено творчество живописцев, деятельность которых связана с городом на Неве, — К.С.Петрова-Водкина, А.А.Рылова, П.Н.Филонова, К.С.Малевича, В.В.Лебедева. Собрано много полотен С.В.Герасимова, А.А.Дейнеки, А.А.Пластова, И.И.Машкова, А.В.Куприна, А.А.Осмеркина, А.В.Шевченко.

В 1960-е годы музей деятельно приобретал полотна художников, ставших известными и активно работавших именно в это время, — Г.М.Коржева, В.И.Иванова, П.П.Оссовского, П.Ф.Никонова, В.Е.Попкова. Коллекция растет и сегодня. Сотрудники музея с помощью Министерства культуры Российской Федерации стремятся включить в нее наиболее характерные и значительные произведения современных художников, в том числе и так называемых неформалов, чтобы отразить в составе собрания и в экспозиции основные этапы развития, тематическое, жанровое, стилевое многообразие явлений многонационального отечественного искусства.



*А.А.Дейнека
Текстильщицы
1927. Холст, масло*

*Е.Е.Моисеенко
У колодца
1979. Холст, масло*